

РОССИЙСКАЯ ФЕДЕРАЦИЯ

администрация муниципального образования – Шиловский муниципальный район Рязанской области

муниципальное бюджетное общеобразовательное учреждение

«Шиловская средняя общеобразовательная школа № 3»

муниципального образования - Шиловский муниципальный район Рязанской области

Юр.адрес: 391500 р. п. Шилово, ул. Исаева, д. 34 телефон/факс 8(49136)21847,

e-mail: sosh3.shilovo@ryazangov.ru ИНН/КПП 6225004968/622501001 ОГРН 1026200850873

**Методическая разработка
дополнительного образования детей
«Увлекательные шахматы»**



Составил: педагог ДОД

Богомолов Владимир Александрович

р.п. Шилово , 2023 г

Цель занятия:

Развитие шахматного образования и воспитание у них интереса и любви к этой игре.

Задачи:

- ✓ **образовательная** – расширять кругозор, пополнять знания, активизировать мыслительную деятельность школьника, учить ориентироваться на плоскости.
- ✓ **воспитательная** – выработать у ребенка настойчивость, выдержку, волю, спокойствие, уверенность в своих силах, стойкий характер; работать над формированием патриотических чувств, посредством знакомства с чемпионами села и школы.
- ✓ **развивающая** - развивать все сферы мышления, память, внимание, наблюдательность, воображение; способствовать активизации мыслительной деятельности школьника;
- ✓ **физическая** – чтобы хорошо играть в шахматы, надо быть физически здоровым, воспитывать потребность в здоровом образе жизни.

Методы и приёмы: словесный, наглядный, практический, демонстрационный.

Форма проведения: дополнительное образование по шахматам

Оборудование и материалы: проектор, экран (слайды, фотографии), выставка литературы, шахматы.

1. Организационный момент.

Педагог ДОД: День добрый, ребята. Сегодня мы с вами собрались на очередное наше занятие. Вопрос к присутствующим - название какой игры в переводе с персидского означает «Властитель умер»?

Подсказка – загадка.

Вся в квадратах – белых, черных –

Деревянная доска,

А ряды фигур точеных –

Деревянные войска.

Люди их передвигают,

Коротают вечера

Люди думая играют-

Интересная игра (Шахматы)

Слайд №1 Тема мероприятия

- Я хочу наше занятие начать с этой цитаты

Слайд №2

«Шахматы – нечто большее, чем просто игра. Это интеллектуальное времяпрепровождение, в котором есть определённые художественные свойства и много элементов научного. Для умственной работы шахматы значат то же, что спорт для физического совершенствования: приятный путь упражнения и развития отдельных свойств человеческой природы...»

Рауль Капабланка.

2. Информация:

Педагог ДОД: Шахматы – великолепная игра с древнейшей историей, сегодня это популярный вид спорта, которым увлекаются миллионы человек во всех уголках планеты, наряду с этим это прекрасный тренажер для мозга, значительно увеличивающий его интеллектуальные способности.

Полезьа игры в шахматы значительна и многогранна, это отмечали многие выдающиеся деятели на протяжении многих веков. В шахматы играли известные политики, философы и ученые, ими увлекались писатели, художники и музыканты.

В процессе занятия шахматами идет активное развитие как логического, так и абстрактного мышления. В работу включается левое полушарие мозга, отвечающее за логический компонент, построение грамотных и последовательных цепочек, не менее значима и работа правого полушария, которое отвечает за моделирование и создание возможных ситуаций.

Мнемические процессы также интенсивно используются в шахматах, игрок использует как долговременную, так и оперативную память, используя при этом визуальную, цифровую, цветовую стимульную информацию.

Умение предугадывать и прогнозировать события, стремление просчитать все возможные варианты и исходы игры, умение принимать оперативные решения и делать значительные решающие ходы – вот основные навыки, которые получает шахматист.

Неоспорима польза игры в шахматы для детей, начиная увлекаться этой игрой в раннем возрасте, ребенок получает мощный толчок развития, как в интеллектуальном, так и в личностном плане. Помимо того, что у ребенка активно развивается мышление, вырастает способность концентрироваться и улучшается память, у него формируются такие важные черты характера как эмоциональная устойчивость, твердая воля, решимость и стремление к победе.

При этом поражения, которые постигают игрока, учат его стойко и достойно переживать проигрыш, относиться к себе самокритично и анализировать собственные поступки, извлекая нужный и ценный опыт.

Выступления учащихся:

Учащийся 1: Шахматы появились в Индии приблизительно в 570 году нашей эры. Через арабов игра попала в Европу, но еще раньше, через Среднюю Азию, — в Киевскую Русь. Известны былины, в которых Добрыня

Никитич сражается в шахматы с царем Калином, а Садко — с морским царем.

Педагог ДОД: Наверное, не случайно, из тринадцати официальных чемпионов мира восемь — наши с вами соотечественники. А первым чемпионом мира стал в 1866 году уроженец Праги, живший в то время в Лондоне.

Слайд №3,4,5

Чемпионы мира по шахматам (произносят участники мероприятия)

Александр Александрович Алехин — ЧМ с 1927 по 1935 г.г. и с 1937 по 1946 г.г.

Михаил Моисеевич Ботвинник — ЧМ с 1948 по 1957 г.г., с 1958 по 1960 г.г. и с 1961 по 1963 г.г.

Василий Васильевич Смыслов — ЧМ с 1957 по 1958 г.г.

Михаил Нехемьевич Таль — ЧМ с 1960 по 1961 г.г.

Борис Васильевич Спасский — ЧМ с 1969 по 1972 г.г.

Анатолий Евгеньевич Карпов — ЧМ с 1975 по 1985 г.г.

Гарри Кимович Каспаров — ЧМ с 1985 по 1993 г.г.

Слайд №6

В нашей школе в шахматы играют с 1972 года, когда было построено это новое здание. В 2022-2023 учебном году наша школьная команда из 6 учащихся заняла 3 место в районном турнире «Белая ладья»

Учащийся 2: Шахматы – одна из самых древних игр. Она существует уже многие века, и не удивительно, что с нею связаны различные предания, правдивость которых, за давностью времени, невозможно проверить.

Учащийся 3: Родиной шахмат считается Индия. Там ее когда-то называли чаттураджа. Шахматная доска изображает поле сражения, на котором борются две армии. В давние времена армия не могла выступить в поход до тех пор, пока не была сыграна партия в шахматы. Тогда шахматных фигур не было, и по размеченным шахматным полям по знаку правителя передвигались специально назначенные для этого люди. Позже людей заменили фигуры.

Педагог ДОД: Давайте вспомним название шахматных фигур по эти загадкам

Загадки о шахматных фигурах

1. Фигура эта так упряма,
Что из угла идёт лишь прямо.
Ходить умеет по вертикали
И ещё по горизонтали. *Ферзь*

2. Хоть важная фигура - трусливая натура,
И ходит лишь на клеточку одну.
Других фигур работа - лишь на него охота.
Его поймаю и закончу я игру. *Король*

3. Этот воин очень смелый,
Чуть ладью вчера не съел он.
По диагонали строго ходит,
Порядок на доске наводит. *Слон*

4. В начале боя встали в ряд
Все восемь маленьких солдат.
Когда свой первый ход свершают,
То через клеточку шагают,
Потом по клеточке одной
Едят врагов лишь по косой.
Они назад не отступают,
И в бой их первыми бросают. *Пешка*

5. Его травой кормить не надо.
Он любит буквой "Г" ходить.
Пусть пешки встали плотным рядом,
Вперёд он сможет проскочить. *Конь*

6. Фигура важная и сильная.
Всегда в красивом платье стильном.
Захочет, так пойдёт по вертикали.
Ну, а захочет, так и по горизонтали.
Её ходы не просто угадать -
И по диагонали может пошагать. *Ферзь*

6. Стою на самом краю
Путь откроют – пойду.
Только прямо хожу,
Как зовут, не скажу. *Ладья*

Педагог ДОД: А сейчас приглашаю вас поучаствовать в шахматной викторине:

1. Как называется игровое шахматное поле? *доска*
2. Какое количество клеток на шахматной доске? *64*
3. Какая шахматная фигура ходит по диагонали? *слон*
4. Какие фигуры участвуют в рокировке? *король и ладья*
5. Назовите книгу, в которой главная героиня путешествует по шахматной доске и становится королевой. *«Алиса в Зазеркалье»*
6. Не только шахматная фигура, но город России на реке Тобол. *Тура*

7. Когда отмечается **Международный день шахмат**?

- а) 22 июня;
- б) **20 июля;**
- в) 10 ноября;
- г) 12 декабря.

8. Что можно сказать о **шахматисте**?

- а) **Ходит сидя;**
- б) Бежит лёжа;
- в) Ползает стоя;
- г) Плывёт летая.

9. Назовите настоящую «**шахматную**» фамилию писателя Алексея Максимовича Горького.

- а) Конев;
- б) Слонов;
- в) **Пешков;**
- г) Королёв.

10. Как говорят о **шахматисте**, который стал чемпионом мира, обыграв предыдущего чемпиона?

- а) **Отобрал корону;**
- б) Свергнул с трона;
- в) Вырвал мантию;
- г) Выхватил скипетр.

Педагог ДОД:

- Ребята, 2016 год был посвящен *Году российской кинематографии*. Предлагаю угадать фильм по кадру, в котором герои играют в шахматы. *(Приложение 1)*

- Стремительное развитие электроники и компьютеров, интернета отразилось на шахматах. С помощью компьютеров стало легче готовиться к турнирам, компьютеры представляют реальную угрозу даже чемпионам мира.

- А теперь выполним шахматные задачи: «Мат в один ход», «Мат в два хода» *(Приложение 2,3)* *(Решение задач онлайн)*

- Ну, а в конце, самых внимательных юных шахматистов ждёт шахматный турнир. Он и определит, кто же из вас является чемпионом нашего объединения «Увлекательные шахматы».

Желаем вам удачи в турнире.

Педагог ДОД: Подведение итогов, награждение победителей.

- До свидания! Всего доброго!

Список использованной литературы

1. <http://festival.1september.ru/articles/624206/>
2. <http://2ls.ru/shahmatnye-stati/170-chempiony-mira-po-shahmatam.html>
3. <http://chess-advice.ru/shahmatnie-zadachi/mat-v-1-hod/>

Приложение 1



«Двенадцать стульев»



«Самая обаятельная и привлекательная»



«Джентельмены удачи»



«Семнадцать мгновений весны»



«Ворошиловский стрелок»



«Гарри Поттер»



«Сумерки»



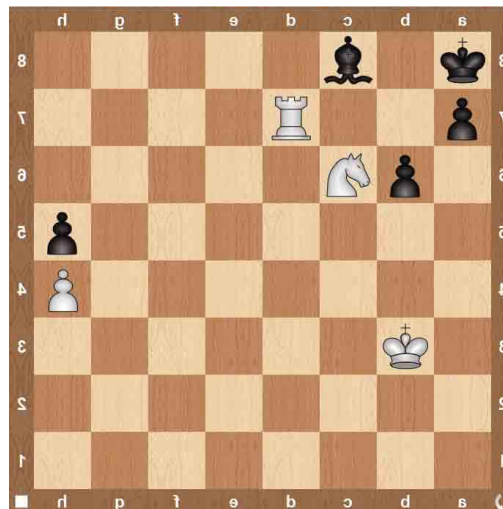
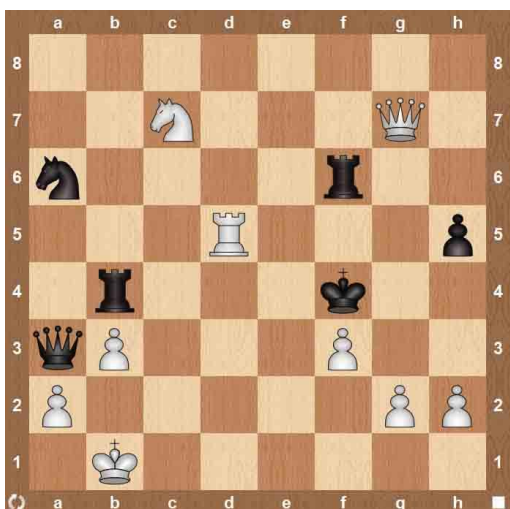
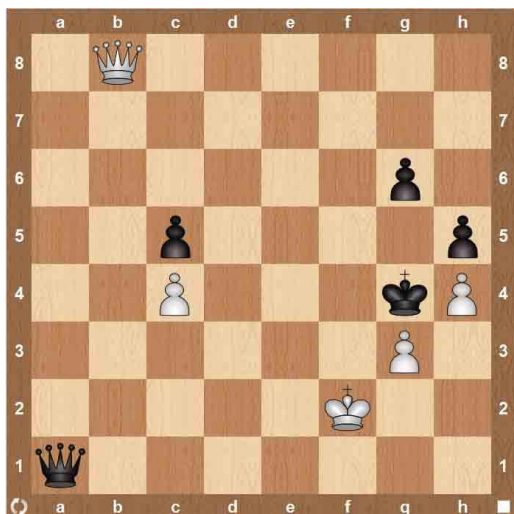
«Ну-погоди!»



«Маша и Медведь»

МАТ В ОДИН ХОД

Данные задачи на мат в 1 ход предназначены для шахматистов, которые только начинают свой путь. Прорешав все эти задачи, вы без труда сможете найти мат в 1 ход в своих партиях, что избавит вас от многочисленных зевков и промахов. В большинстве задач мат в 1 ход ставят БЕЛЫЕ.



МАТ В ДВА ХОДА

Во всех задачах белые ставят мат в два хода. Решая задачу, постарайтесь сначала найти идею, а затем ее осуществление. Небольшая подсказка: как правило, такие задачи не начинаются с шаха. Удачи!

